

# 3.97inch 16BIT Module MRB3971 用户手册

## 产品概述

该产品为一款 3.97 寸 TFT LCD 模块，其拥有 800x480 分辨率，支持 16BIT RGB 65K 色显示，内部驱动 IC 为 OTM8009A，采用 16 位并口通信方式。该模块包含有 LCD 显示屏、电阻触摸屏、SD 卡插槽以及 PCB 底板等部件，可以直插到 STM32 系列开发板上使用，还支持 SD 卡扩展功能。

## 产品特点

- 3.97 寸彩屏，支持 16BIT RGB 65K 色显示，显示色彩丰富
- 800x480 分辨率，显示效果清晰
- 采用 16 位并行总线传输，传输速度快
- 支持正点原子 STM32 Mini、精英、战舰、探索者以及阿波罗开发板直插式使用
- 支持触摸功能
- 支持 SD 卡功能扩展
- 提供丰富的 STM32 和 C51 平台示例程序
- 军工级工艺标准,长期稳定工作
- 提供底层驱动技术支持

## 产品参数

名称	描述
显示颜色	16BIT RGB 65K 彩色
SKU	MRB3971
尺寸	3.97(inch)
类型	TFT
驱动芯片	OTM8009A
分辨率	800*480 (Pixel)
模块接口	16Bit parallel interface
有效显示区域	51.84x86.40(mm)

模块尺寸	59.18x111.51(mm)
工作温度	-10℃~60℃
存储温度	-20℃~70℃
工作电压	3.3V / 5V
功耗	待定
产品重量	待定

## 接口说明

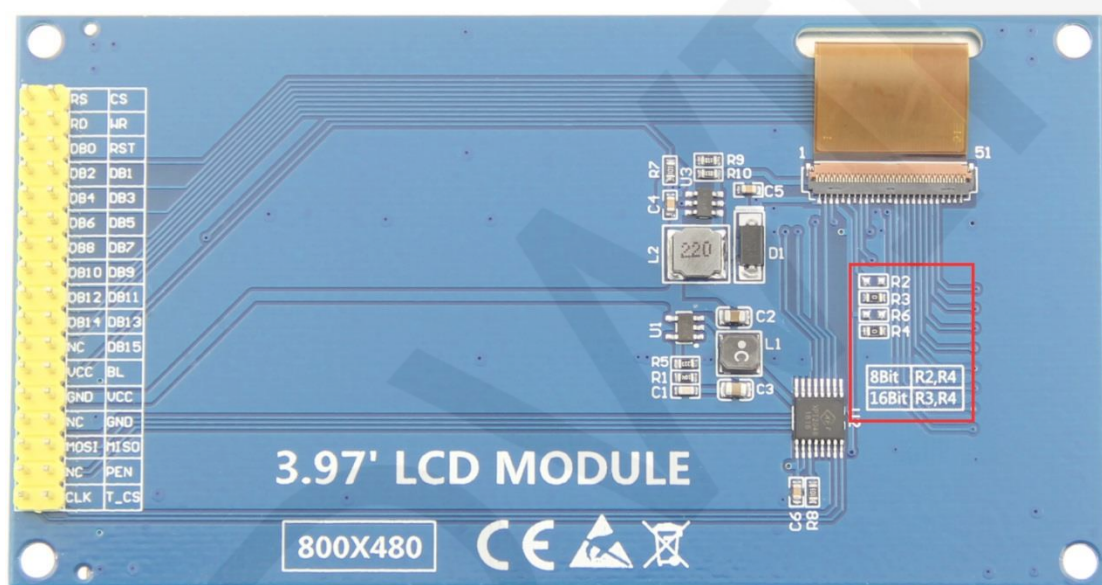


图 1. 模块引脚丝印图

### 注意:

1. 该模块硬件支持8位和16位并口数据总线模式切换（如上面图1中红框所示），具体说明如下：
  - A. 将R3和R4焊接0欧电阻或者直接短接，并将R2和R6断开：选择16位数据总线模式（默认），使用DB0~DB15数据引脚
  - B. 将R2和R4焊接0欧电阻或者直接短接，并将R3和R6断开：选择8位数据总线模式，使用DB0~DB7数据引脚

### 重要说明:

1. 以下引脚序号 1~34 是指我司带 PCB 底板的模块排针引脚编号，如果您购买的是裸屏，

请参考裸屏规格书的引脚定义，按照信号类型来参考接线而不是直接根据下面的模块引脚编号来接线，举例：CS 在我们模块上是 1 脚，可能在不同尺寸裸屏上是 x 脚。

- 关于 VCC 供电电压：如果您购买的是带 PCB 底板模块，VCC/VDD 供电可接 5V 或 3.3V（模块已集成超低压差 5V 转 3V 电路），如果您购买的是液晶屏裸屏，切记只能接 3.3V。
- 关于背光电压：带 PCB 底板的模块均已集成三极管背光控制电路，只需 BL 引脚输入高电平或者 PWM 波则背光点亮。如果您购买的是裸屏，则 LEDAx 接 3.0V-3.3V，LEDKx 接地即可。

序号	模块引脚	引脚说明
1	CS	液晶屏片选控制引脚（低电平使能）
2	RS	液晶屏寄存器/数据选择控制引脚（低电平：寄存器，高电平：数据）
3	WR	液晶屏写控制引脚
4	RD	液晶屏读控制引脚
5	RST	液晶屏复位控制引脚（低电平复位）
6	DB0	液晶屏数据总线低8位引脚
7	DB1	
8	DB2	
9	DB3	
10	DB4	
11	DB5	
12	DB6	
13	DB7	
14	DB8	液晶屏数据总线高8位引脚
15	DB9	
16	DB10	
17	DB11	
18	DB12	
19	DB13	
20	DB14	
21	DB15	
22	NC	无定义，保留

23	BL	液晶屏背光控制引脚（高电平点亮）
24	VCC	模块电源正极引脚（模块已集成稳压IC，所以电源可接5V也可以接3.3V）
25	VCC	
26	GND	模块电源地引脚
27	GND	
28	NC	无定义，保留
29	MISO	触摸屏SPI总线数据输入引脚
30	MOSI	触摸屏SPI总线数据输出引脚
31	PEN	触摸屏中断检测引脚（发生触摸时为低电平）
32	NC	无定义，保留
33	T_CS	触摸屏IC片选控制引脚（低电平使能）
34	CLK	触摸屏SPI总线时钟控制引脚

## 硬件配置

该 LCD 模块硬件电路包含四大部分：LCD 显示控制电路、电阻触摸屏采样电路、SD 卡接口电路以及背光控制电路。

LCD 显示控制电路用于控制 LCD 的引脚，包括控制引脚和数据传输引脚。

电阻触摸屏采样电路用于检测触摸事件、将触摸数据进行 AD 转换、发送触摸坐标值。

SD 卡接口电路用于 SD 卡功能扩展，控制 SD 卡的识别，读取及写入。

背光控制电路用于控制背光亮和灭。

## 工作原理

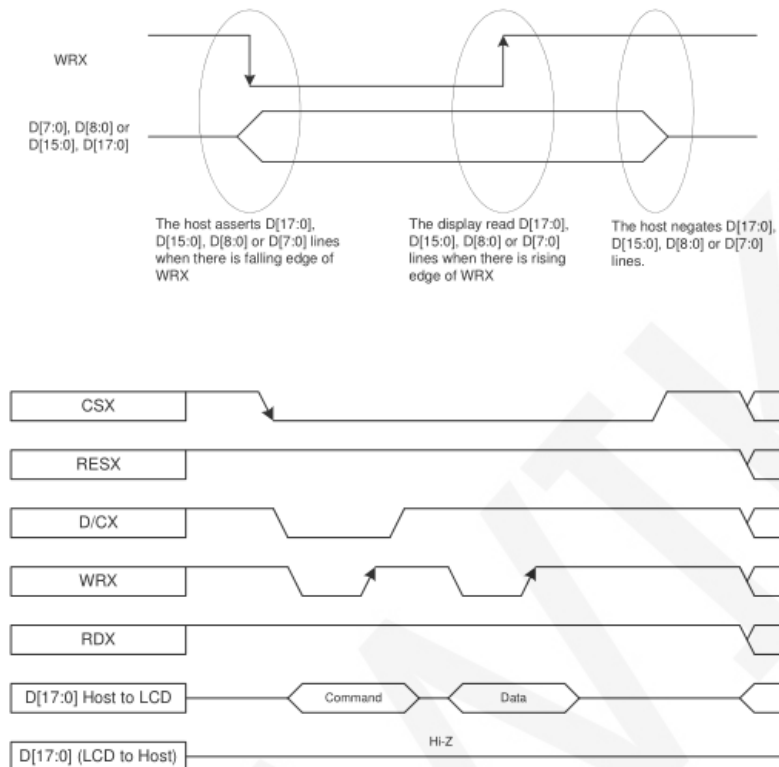
### 1、OTM8009A 控制器简介

OTM8009A 控制器是一款用于 TFT LCD 的驱动 IC，其支持多种分辨率：480\*864、480\*854、480\*800、480\*720、480\*640 以及 480\*1024（需扩展内存）。它拥有一个 1244160 字节大小的内存，可以支持 MDDI 接口、MIPI 接口、16 位/18 位/24 位 RGB 接口、8 位/16 位/18 位/24 位并口、SPI 以及 I2C 接口。其支持 8、65K、262K 以及 16.7M 的 RGB 颜色显示，显示色彩很丰富，同时支持旋转显示和滚动显示以及视频播放，显示方式多样。

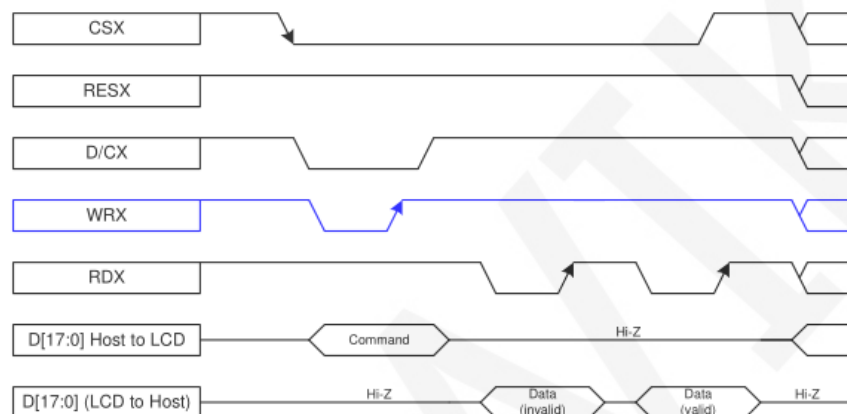
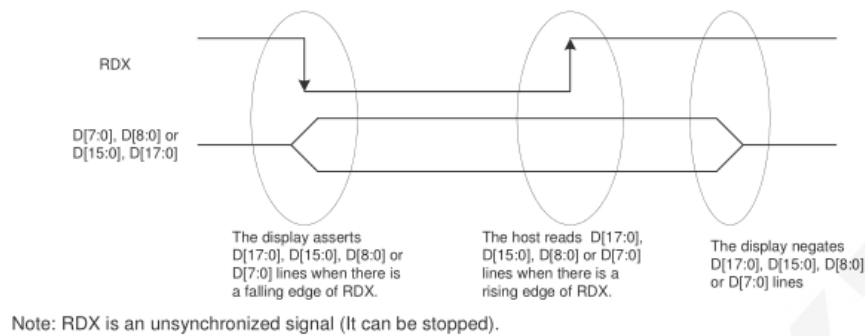
本模块使用 16 位并口传输数据，使用 16bit（RGB565）来控制一个像素点显示，因此可以每个像素点显示颜色多达 65K 种。像素点地址设置按照行列的顺序进行，递增递减方向由扫描方式决定。OTM8009A 显示方法按照先设置地址再设置颜色值进行。

## 2、并口通信简介

并口通信写模式时序如下图所示：



并口通信读模式时序如下图所示：



CSX 为片选信号，用于开启和禁止并口通信，低电平有效

RESX 为外部复位信号，低电平有效

D/CX 为数据或者命令选择信号，1-写数据或者命令参数，0-写命令

WRX 为写数据控制信号

RDX 为读数据控制信号

D[X:0]为并口数据位，共有 8 位、9 位、16 位、18 位四种类型

当进行写入操作时，在已经复位的基础上，先设置数据或者命令选择信号，然后将片选信号拉低，接下来从主机输入需要写入的内容，然后将写数据控制信号拉低再拉高，数据在写控制信号的上升沿会被写入到液晶屏控制 IC，最后将片选信号拉高，一次数据写入操作完成。

当进入读操作时，在已经复位的基础上，先将片选信号拉低，然后将数据或者命令选择信号拉高，接下来将读数据控制信号拉低，然后从液晶屏控制 IC 读取数据，再将读数据控制信号拉高，数据在读数据控制信号上升沿会被读取出来，最后将片选信号拉高，一次数据读取操作完成

## 使用说明

### 1、C51 使用说明

接线说明：

引脚标注见接口说明。

STC12C5A60S2单片机测试程序接线说明		
序号	模块引脚	对应STC12开发板接线引脚
1	CS	P13
2	RS	P12
3	WR	P11
4	RD	P10
5	RST	P33
6	DB0	P00
7	DB1	P01
8	DB2	P02
9	DB3	P03
10	DB4	P04
11	DB5	P05
12	DB6	P06
13	DB7	P07
14	DB8	P20
15	DB9	P21
16	DB10	P22
17	DB11	P23
18	DB12	P24
19	DB13	P25
20	DB14	P26
21	DB15	P27
22	NC	不需要接
23	BL	P32
24	VCC	5V



25	VCC	5V
26	GND	GND
27	GND	GND
28	NC	不需要接
29	MISO	P35
30	MOSI	P34
31	PEN	P40
32	NC	不需要接
33	T_CS	P37
34	CLK	P36

### STC89C52RC单片机测试程序接线说明

序号	模块引脚	对应STC89开发板接线引脚
1	CS	P13
2	RS	P12
3	WR	P11
4	RD	P10
5	RST	P14
6	DB0	P30
7	DB1	P31
8	DB2	P32
9	DB3	P33
10	DB4	P34
11	DB5	P35
12	DB6	P36
13	DB7	P37
14	DB8	P20
15	DB9	P21
16	DB10	P22
17	DB11	P23
18	DB12	P24

19	DB13	P25
20	DB14	P26
21	DB15	P27
22	NC	不需要接
23	BL	3.3V
24	VCC	5V
25	VCC	5V
26	GND	GND
27	GND	GND
28	NC	不需要接
29	MISO	不需要接
30	MOSI	不需要接
31	PEN	不需要接
32	NC	不需要接
33	T_CS	不需要接
34	CLK	不需要接

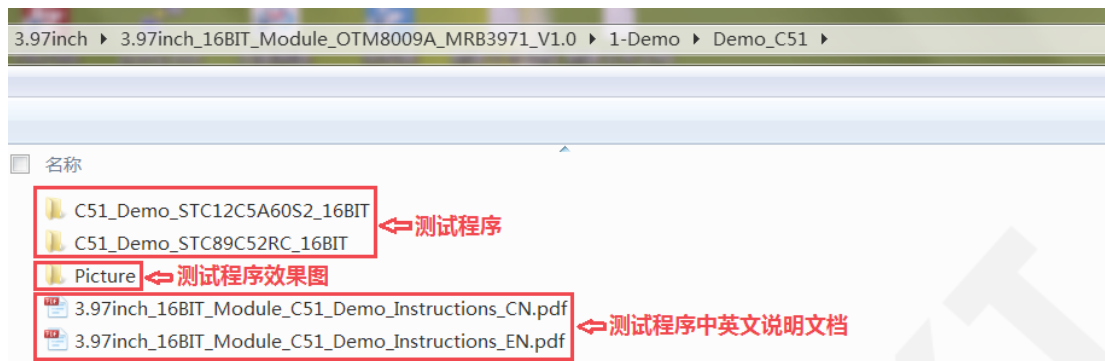
**注意：**

1. 由于STC89C52RC单片机没有推挽输出功能，所以背光控制引脚需要接3.3V电源才能正常点亮。
2. 由于STC89C52RC单片机Flash容量太小（小于25KB），无法下载带触摸功能的程序，所以触摸屏不需要接线。

**操作步骤：**

- A、按照上述接线说明将 LCD 模块（如图 1 所示）和 C51 单片机连接起来，并上电；
- B、选择需要测试的 C51 测试程序，如下图所示：

（测试程序说明请查阅测试程序包中测试程序说明文档）



C、打开所选的测试程序工程，进行编译和下载；

关于 C51 测试程序编译和下载的详细说明见如下文档：

[http://www.lcdwiki.com/res/PublicFile/C51\\_Keil%26stc-isp\\_Use\\_Illustration\\_CN.pdf](http://www.lcdwiki.com/res/PublicFile/C51_Keil%26stc-isp_Use_Illustration_CN.pdf)

D、LCD 模块如果正常显示字符和图形，则说明程序运行成功；

### 3、STM32 使用说明

接线说明：

引脚标注见接口说明。

**注意：**

1. 如果使用IO模拟测试程序，则需要用杜邦线将模块与开发板（MiniSTM32除外）连接起来；
2. 如果使用FSMC测试程序，则可以将模块直插到开发板的TFTLCD插槽中；
3. STM32F103RCT6单片机没有FSMC功能，但是也可以将模块直插到MiniSTM32开发板上；

STM32F103RCT6单片机测试程序直插说明		
序号	模块引脚	对应MiniSTM32开发板直插引脚
1	CS	PC9
2	RS	PC8
3	WR	PC7
4	RD	PC6
5	RST	PC4
6	DB0	PB0
7	DB1	PB1
8	DB2	PB2

9	DB3	PB3
10	DB4	PB4
11	DB5	PB5
12	DB6	PB6
13	DB7	PB7
14	DB8	PB8
15	DB9	PB9
16	DB10	PB10
17	DB11	PB11
18	DB12	PB12
19	DB13	PB13
20	DB14	PB14
21	DB15	PB15
22	NC	不需要接
23	BL	PC10
24	VCC	3.3V/5V
25	VCC	3.3V/5V
26	GND	GND
27	GND	GND
28	NC	不需要接
29	MISO	PC2
30	MOSI	PC3
31	PEN	PC1
32	NC	不需要接
33	T_CS	PC13
34	CLK	PC0

### STM32F103ZET6单片机测试程序接线说明

序号	模块引脚	对应Elite STM32开发板FSMC总线引脚
1	CS	PG12
2	RS	PG0

3	WR	PD5
4	RD	PD4
5	RST	复位引脚
6	DB0	PD14
7	DB1	PD15
8	DB2	PD0
9	DB3	PD1
10	DB4	PE7
11	DB5	PE8
12	DB6	PE9
13	DB7	PE10
14	DB8	PE11
15	DB9	PE12
16	DB10	PE13
17	DB11	PE14
18	DB12	PE15
19	DB13	PD8
20	DB14	PD9
21	DB15	PD10
22	NC	不需要接
23	BL	PB0
24	VCC	3.3V/5V
25	VCC	3.3V/5V
26	GND	GND
27	GND	GND
28	NC	不需要接
29	MISO	PB2
30	MOSI	PF9
31	PEN	PF10
32	NC	不需要接
33	T_CS	PF11
34	CLK	PB1

### STM32F103ZET6单片机测试程序接线说明

序号	模块引脚	对应WarShip STM32开发板FSMC总线引脚	
		V2	V3
1	CS	PG12	PG12
2	RS	PG0	PG0
3	WR	PD5	PD5
4	RD	PD4	PD4
5	RST	复位引脚	复位引脚
6	DB0	PD14	PD14
7	DB1	PD15	PD15
8	DB2	PD0	PD0
9	DB3	PD1	PD1
10	DB4	PE7	PE7
11	DB5	PE8	PE8
12	DB6	PE9	PE9
13	DB7	PE10	PE10
14	DB8	PE11	PE11
15	DB9	PE12	PE12
16	DB10	PE13	PE13
17	DB11	PE14	PE14
18	DB12	PE15	PE15
19	DB13	PD8	PD8
20	DB14	PD9	PD9
21	DB15	PD10	PD10
22	NC	不需要接	不需要接
23	BL	PB0	PB0
24	VCC	3.3V/5V	3.3V/5V
25	VCC	3.3V/5V	3.3V/5V
26	GND	GND	GND
27	GND	GND	GND

28	NC	不需要接	不需要接
29	MISO	PF8	PB2
30	MOSI	PF9	PF9
31	PEN	PF10	PF10
32	NC	不需要接	不需要接
33	T_CS	PB2	PF11
34	CLK	PB1	PB1

### STM32F407ZGT6单片机测试程序接线说明

序号	模块引脚	对应Explorer STM32F4开发板FSMC总线引脚
1	CS	PG12
2	RS	PF12
3	WR	PD5
4	RD	PD4
5	RST	复位引脚
6	DB0	PD14
7	DB1	PD15
8	DB2	PD0
9	DB3	PD1
10	DB4	PE7
11	DB5	PE8
12	DB6	PE9
13	DB7	PE10
14	DB8	PE11
15	DB9	PE12
16	DB10	PE13
17	DB11	PE14
18	DB12	PE15
19	DB13	PD8
20	DB14	PD9
21	DB15	PD10

22	NC	不需要接
23	BL	PB15
24	VCC	3.3V/5V
25	VCC	3.3V/5V
26	GND	GND
27	GND	GND
28	NC	不需要接
29	MISO	PB2
30	MOSI	PF11
31	PEN	PB1
32	NC	不需要接
33	T_CS	PC13
34	CLK	PB0

### STM32F429IGT6、STM32F767IGT6、STM32H743IIT6

#### 单片机测试程序接线说明

序号	模块引脚	对应Apollo STM32F4/F7开发板FSMC总线引脚
1	CS	PD7
2	RS	PD13
3	WR	PD5
4	RD	PD4
5	RST	复位引脚
6	DB0	PD14
7	DB1	PD15
8	DB2	PD0
9	DB3	PD1
10	DB4	PE7
11	DB5	PE8
12	DB6	PE9
13	DB7	PE10
14	DB8	PE11



15	DB9	PE12
16	DB10	PE13
17	DB11	PE14
18	DB12	PE15
19	DB13	PD8
20	DB14	PD9
21	DB15	PD10
22	NC	不需要接
23	BL	PB5
24	VCC	3.3V/5V
25	VCC	3.3V/5V
26	GND	GND
27	GND	GND
28	NC	不需要接
29	MISO	PG3
30	MOSI	PI3
31	PEN	PH7
32	NC	不需要接
33	T_CS	PI8
34	CLK	PH6

**操作说明:**

A、按照上述接线说明将 LCD 模块（如图 1 所示）和 STM32 单片机连接起来，并上电；

B、选择需要测试的 STM32 测试程序，如下图所示：

（测试程序说明请查阅测试程序说明文档）



C、打开所选的测试程序工程，进行编译和下载；

关于 STM32 测试程序编译和下载的详细说明见如下文档：

[http://www.lcdwiki.com/res/PublicFile/STM32\\_Keil\\_Use\\_Illustration\\_CN.pdf](http://www.lcdwiki.com/res/PublicFile/STM32_Keil_Use_Illustration_CN.pdf)

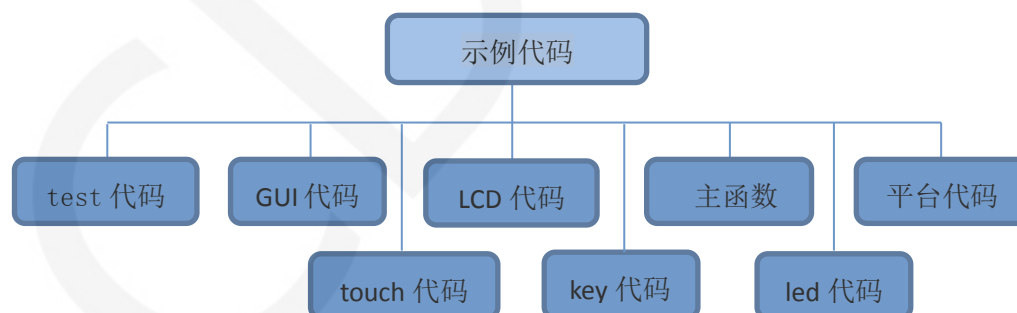
D、LCD 模块如果正常显示字符和图形，则说明程序运行成功；

## 软件说明

### 1、代码架构

#### A、C51 和 STM32 代码架构说明

代码架构如下图所示：



主程序运行时的 Demo API 代码包含在 test 代码中；

LCD 初始化以及相关的并口读写数据操作都包含在 LCD 代码中；

画点、线、图形以及中英文字符显示相关的操作都包含在 GUI 代码中；

主函数实现应用程序运行；

平台代码因平台而异；

触摸屏相关的操作都包含在 touch 代码中；

按键处理相关的代码都包含在 key 代码中 (C51 平台没有按键处理代码)；

led 配置操作相关的代码都包含在 led 代码中 (C51 平台没有 led 处理代码)；

## 2、GPIO 定义说明

### A、C51 测试程序 GPIO 定义说明

C51 测试程序 lcd 屏 GPIO 定义放在 lcd.h 文件里，如下图所示（以 STC12C5A60S2 单片机测试程序为例）：

```
//IO连接
#define LCD_DataPortH P2 //高8位数据口,8位模式下只使用高8位
#define LCD_DataPortL P0 //低8位数据口,8位模式下低8位可以不接线
sbit LCD_RS = P1^2; //数据/命令切换
sbit LCD_WR = P1^1; //写控制
sbit LCD_RD = P1^0; //读控制
sbit LCD_CS = P1^3; //片选
sbit LCD_RESET = P3^3; //复位
sbit LCD_BL=P3^2; //背光控制, 如果不需要控制, 接3.3V
```

并口引脚定义需要选择整套 GPIO 口组，如 P0，P2 等，这样传输数据时，操作方便。

其他引脚可以定义成任何空闲的 GPIO。

触摸屏相关的 GPIO 定义放在 touch.h 文件里面，如下图所示（以 STC12C5A60S2 单片机测试程序为例）：

```
//IO连接
sfr P4 = 0xC0;
sbit DCLK = P3^6;
sbit TCS = P3^7;
sbit DIN = P3^4;
sbit DOUT = P3^5;
sbit Penirq = P4^0; //检测触摸屏响应信号
```

触摸屏的 GPIO 定义都可以修改，可以定义成其他任何空闲的 GPIO。

如果单片机没有 P4 GPIO 组，可以把 penirq 定义成其他 GPIO。

### B、STM32 测试程序 GPIO 定义说明

STM32 FSMC 测试程序 lcd 屏 GPIO 由 FSMC 总线定义，相关的定义方法可以查阅 FSMC 总线说明资料，其 GPIO 定义放在 lcd.h 文件里如下图所示（以 STM32F103ZET6 单片机 FSMC 测试程序为例）：

```

////////////////////////////////////
//-----LCD端口定义-----
#define LED      0      //背光控制引脚      PB0

//QDtech全系列模块采用了三极管控制背光亮灭，用户也可以接PWM调节背光亮度
#define LCD_LED PBout(LED) //LCD背光
//如果使用官方库函数定义下列底层，速度将会下降到14帧每秒，建议采用我司推荐方法
//以下Io定义直接操作寄存器，快速Io操作，刷屏速率可以达到28帧每秒！

//LCD地址结构体
typedef struct
{
    vu16 LCD_REG;
    vu16 LCD_RAM;
} LCD_TypeDef;

//使用NOR/SRAM的 Bank1.sector4,地址位HADDR[27,26]=11 A10作为数据命令区分线
//注意设置时STM32内部会右移一位对其！
#define LCD_BASE      ((u32)(0x6C000000 | 0x000007FE))
#define LCD            ((LCD_TypeDef *) LCD_BASE)

```

STM32 触摸屏相关的 GPIO 定义放在 touch.h 文件里面，如下图所示（以 STM32F103RCT6 单片机 IO 模拟测试程序为例）：

```

//与触摸屏芯片连接引脚
//与触摸屏芯片连接引脚
#define PEN    PCin(1)      //PC1    INT
#define DOUT    PCin(2)      //PC2    MISO      PC2--PB14
#define TDIN    PCout(3)     //PC3    MOSI      PC3--PB15
#define TCLK    PCout(0)     //PC0    SCLK      PC0--PB13
#define TCS    PCout(13)     //PC13   CS

```

如果使用 IO 模拟测试程序，则修改括号里面的值即可，所有引脚定义都可以修改，可以定义成其他任何空闲的 GPIO。

如果使用 FSMC 测试程序，则触摸屏 GPIO 不能修改，因为要采用直插方法连接，开发板上 GPIO 引脚固定。

### 3、并口通信代码实现

#### A、C51 测试程序并口通信代码实现

相关的代码在 LCD.c 文件里实现，如下图所示：

```
void LCD_write(u8 HVAL,u8 LVAL)
{
    LCD_CS = 0;
    LCD_WR = 0;
    LCD_DataPortH = HVAL;
    LCD_DataPortL = LVAL;
    LCD_WR = 1;
    LCD_CS = 1;
}

u16 LCD_read(void)
{
    u16 d;
    LCD_CS = 0;
    LCD_RD = 0;
    delay_us(1); //delay 1 us
    d = LCD_DataPortH;
    d = (d<<8)|LCD_DataPortL;
    LCD_RD = 1;
    LCD_CS = 1;
    return d;
}
```

实现了 8、16 位命令以及 8、16 位数据写入和读取。

## B、STM32 测试程序并口通信代码实现

STM32 测试程序并口通信代码都放在 LCD.c 文件里实现。

FSMC 测试程序实现如下图所示：

```
u16 LCD_read(void)
{
    vu16 data; //防止被优化
    data=LCD->LCD_RAM;
    return data;
}

/*****
 * @name      :void LCD_WR_REG(u16 data)
 * @date      :2018-08-09
 * @function   :Write an 16-bit command to the LCD screen
 * @parameters :data:Command value to be written
 * @retvalue   :None
 *****/
void LCD_WR_REG(u16 data)
{
    LCD->LCD_REG=data; //写入要写的寄存器序号
}

/*****
 * @name      :void LCD_WR_DATA(u16 data)
 * @date      :2018-08-09
 * @function   :Write an 16-bit data to the LCD screen
 * @parameters :data:data value to be written
 * @retvalue   :None
 *****/
void LCD_WR_DATA(u16 data)
{
    LCD->LCD_RAM=data; //写入要写的的数据
}
```

FSMC 测试程序实现了 16 位命令以及 16 位数据写入和读取。

#### 4、触摸屏校准说明

##### A、C51 测试程序触摸屏校准说明

C51 的触摸屏校准需要执行 Touch\_Adjust 测试项(只有 STC12C5A60S2 测试程序才有),

如下图所示:

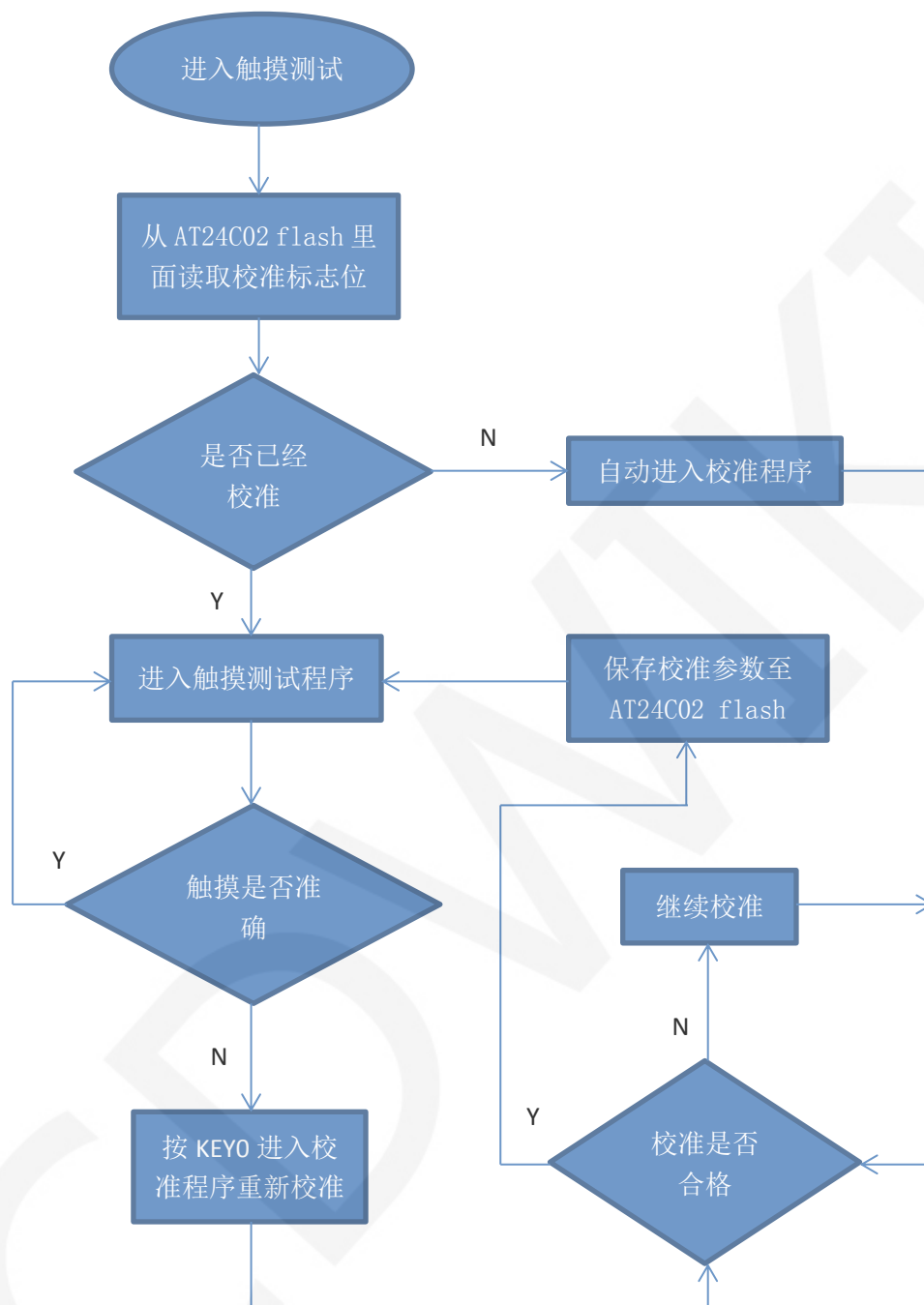
```
//循环进行各项测试
while(1)
{
    main_test();    //测试主界面
    Test_Color();   //简单刷屏填充测试
    Test_FillRec(); //GUI矩形绘图测试
    Test_Circle();  //GUI画圆测试
    Test_Triangle(); //GUI三角形填充测试
    English_Font_test();//英文字体示例测试
    Chinese_Font_test();//中文字体示例测试
    Pic_test();     //图片显示示例测试
    Rotate_Test();
    //不使用触摸或者模块本身不带触摸, 请屏蔽下面触摸屏测试
    Touch_Test();   //触摸屏手写测试
    //需要触摸校准时, 请将触摸手写测试屏蔽, 将下面触摸校准测试项打开
    // Touch_Adjust(); //触摸校准
}
```

触摸校准合格后, 需要将屏幕显示的校准参数保存在 touch.c 文件中, 如下图所示:

```
/**因触摸屏批次不同等原因, 默认的校准参数值可能会引起触摸
u16 vx=11738,vy=7736; //比例因子, 此值除以1000之后表示多少
u16 chx=3905,chy=246; //默认像素点坐标为0时的AD起始值
/**因触摸屏批次不同等原因, 默认的校准参数值可能会引起触摸
```

##### B、STM32 测试程序触摸屏校准说明

STM32 触摸屏校准程序可以自动识别是否需要校准或者手动通过按键进入校准, 此过程包含在触摸屏测试项中, 校准标志和校准参数保存在 AT24C02 flash 里, 需要时要从 flash 里面读取, 校准流程如下图所示:



## 常用软件

本套测试示例需要显示中英文、符号以及图片，所以要用到取模软件。取模软件有两种：Image2Lcd 和 PCtoLCD2002。这里只针对该套测试程序说明一下取模软件的设置。

PCtoLCD2002 取模软件设置如下：

点阵格式选择**阴码**

取模方式选择**逐行式**

取模走向选择**顺向（高位在前）**

输出数制选择**十六进制数**

自定义格式选择 **C51 格式**

具体设置方法见如下网页：

<http://www.lcdwiki.com/zh/%E3%80%90%E6%95%99%E7%A8%8B%E3%80%91%E4%B8%AD%E8%8B%B1%E6%96%87%E6%98%BE%E7%A4%BA%E5%8F%96%E6%A8%A1%E8%AE%BE%E7%BD%AE>

Image2Lcd 取模软件设置如下图所示：



Image2Lcd 软件需要设置为水平、自左向右、自上向下、低位在前扫描方式。