

1. 测试平台介绍

开发板：CH32F103C8T6和CH32F203C8T6开发板

MCU：CH32F103C8T6、CH32F203C8T6

主频：72MHz(F103)、144MHz(F203)

2. 引脚连接说明

本模块可以直插到CH32F103C8T6和CH32F203C8T6开发板上，如下图所示：

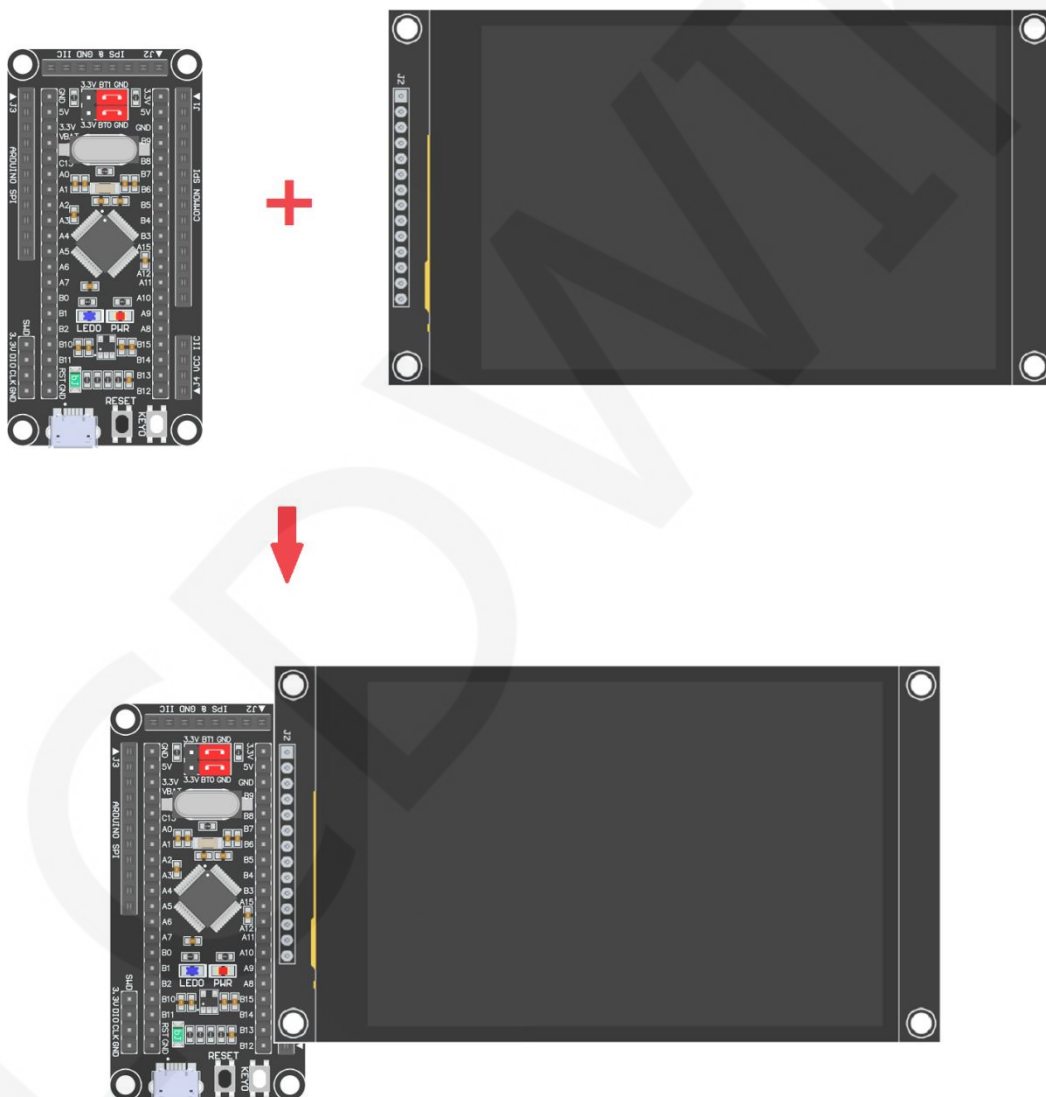


图1 模块直插CH32F103C8T6开发板

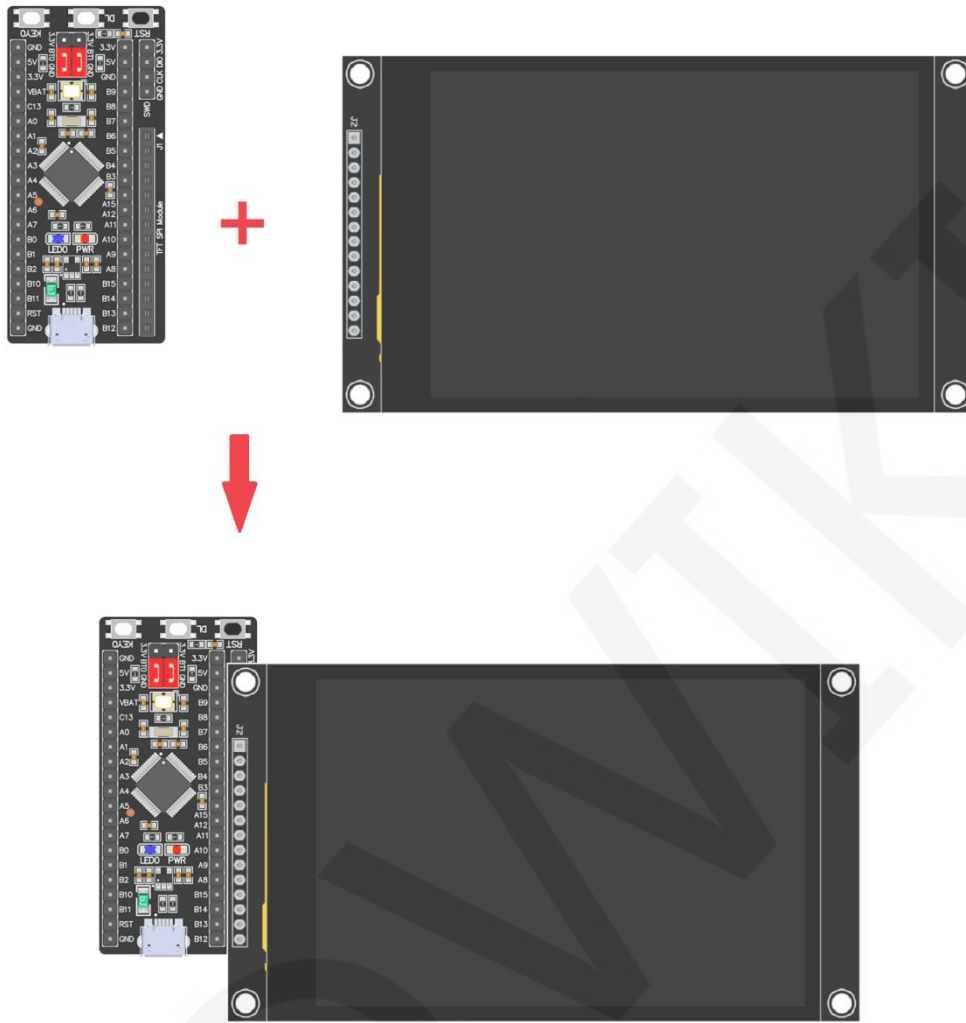


图2 模块直插CH32F203C8T6开发板

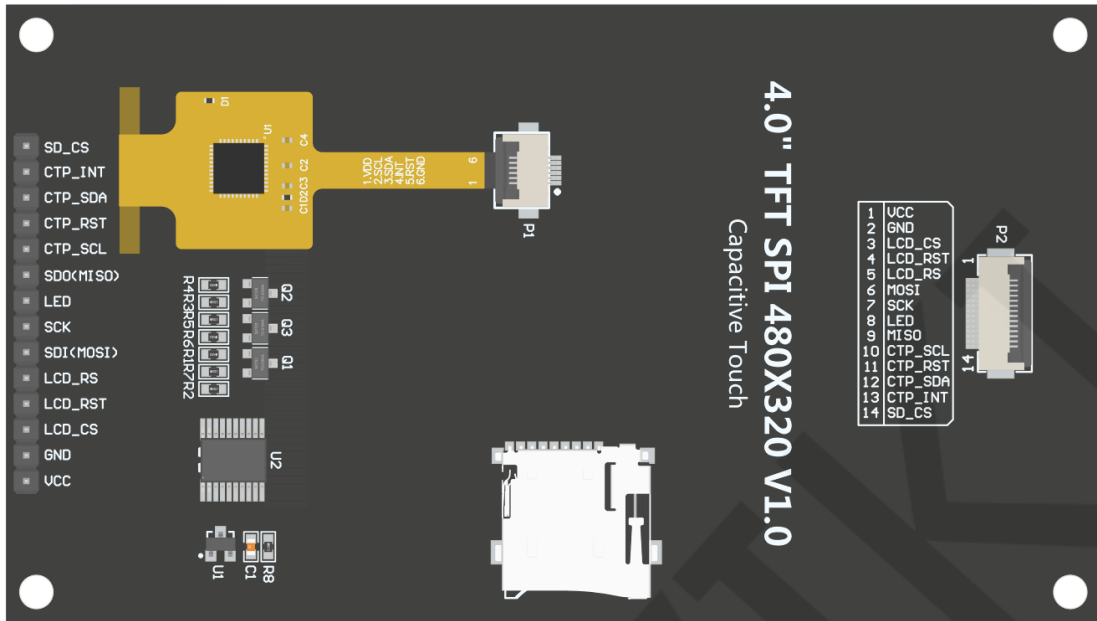


图3 模块背面引脚

CH32F103C8T6/CH32F203C8T6测试程序引脚直插说明			
序号	模块引脚	对应CH32F103/CH32F203开发板接线引脚	备注
1	VCC	5V	液晶屏电源正
2	GND	GND	液晶屏电源地
3	LCD_CS	PB9	液晶屏片选控制信号，低电平有效
4	LCD_RST	PB8	液晶屏复位控制信号，低电平复位
5	LCD_RS	PB7	液晶屏命令/数据选择控制信号 高电平：数据，低电平：命令
6	SDI(MOSI)	PA7	SPI总线写数据信号（SD卡和液晶屏共用）
7	SCK	PA5	SPI总线时钟信号（SD卡和液晶屏共用）
8	LED	PB6	液晶屏背光控制信号（如需控制，请接引脚，如不需控制，可以不接）
9	SDO(MISO)	PA6	SPI总线读数据信号（SD卡和液晶屏共用）
10	CTP_SCL	PB5	电容触摸屏IIC总线时钟信号（无触摸屏的模块不需连接）
11	CTP_RST	PA10	电容触摸屏复位控制信号，低电平复位（无触摸屏的模块不需连接）
12	CTP_SDA	PA9	电容触摸屏IIC总线数据信号（无触摸屏的模块不需连接）

13	CTP_INT	PA8	电容触摸屏IIC总线触摸中断信号，产生触摸时，输入低电平到主控（无触摸屏的模块不需连接）
14	SD_CS	没连接	SD卡片选控制信号，低电平有效（不使用SD卡功能，可以不接）

3. 例程功能说明

本套示例程序包含CH32F103C8T6和CH32F203C8T6两种MCU程序，每种MCU程序里又包含硬件SPI程序和软件SPI程序，其位于**Demo_CH32**目录下，如下图所示：



✧ 示例程序内容说明

- A、主界面显示；
- B、显示屏ID和GRAM颜色值读取；
- C、简单的刷屏；
- D、矩形绘制及填充；
- E、圆形绘制及填充；
- F、三角形绘制及填充；
- G、英文显示；
- H、中文显示；
- I、图片显示；
- J、动态数字显示；
- K、旋转显示；

L、电容触摸屏（包括触摸按键和手写画线）；

✧ 示例程序显示方向切换说明

在lcd.h中找到宏定义**USE_HORIZONTAL**，如下图所示：

```
用户配置区
#define USE_HORIZONTAL 0 //定义液晶屏顺时针旋转方向 0-0度旋转，1-90度旋转，2-180度旋转，3-270度旋转

USE_HORIZONTAL 0 //0° 旋转
USE_HORIZONTAL 1 //90° 旋转
USE_HORIZONTAL 2 //180° 旋转
USE_HORIZONTAL 3 //270° 旋转
```

4. 例程使用说明

✧ 安装开发工具软件

首先得安装开发工具软件，这里用的是Keil5，其下载和安装方法请自行网上查阅。

✧ 安装器件库

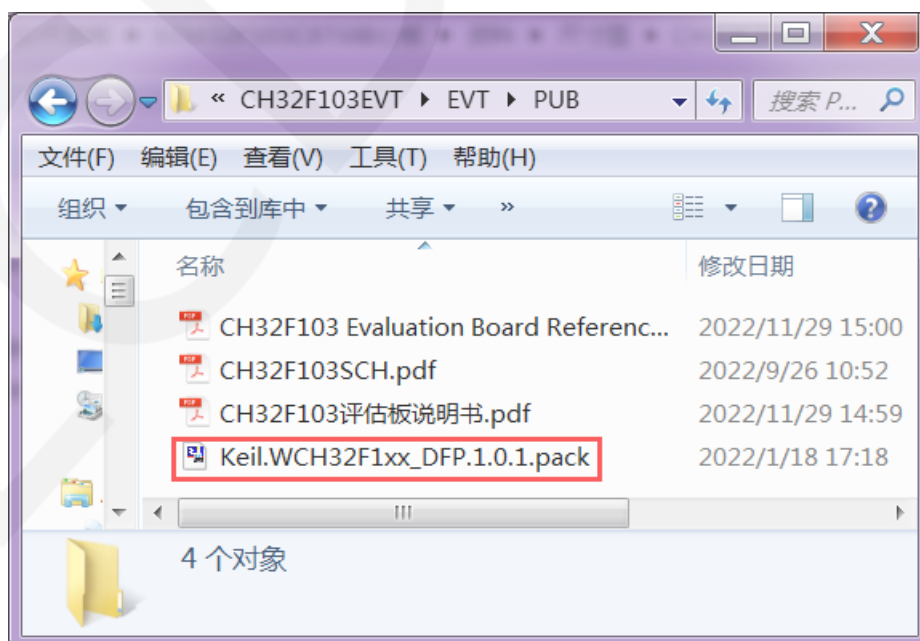
安装好keil5软件后，需要安装CH32的器件库（如已安装则省略），下载地址如下：

CH32F103C8T6: https://www.wch.cn/downloads/CH32F103EVT_ZIP.html

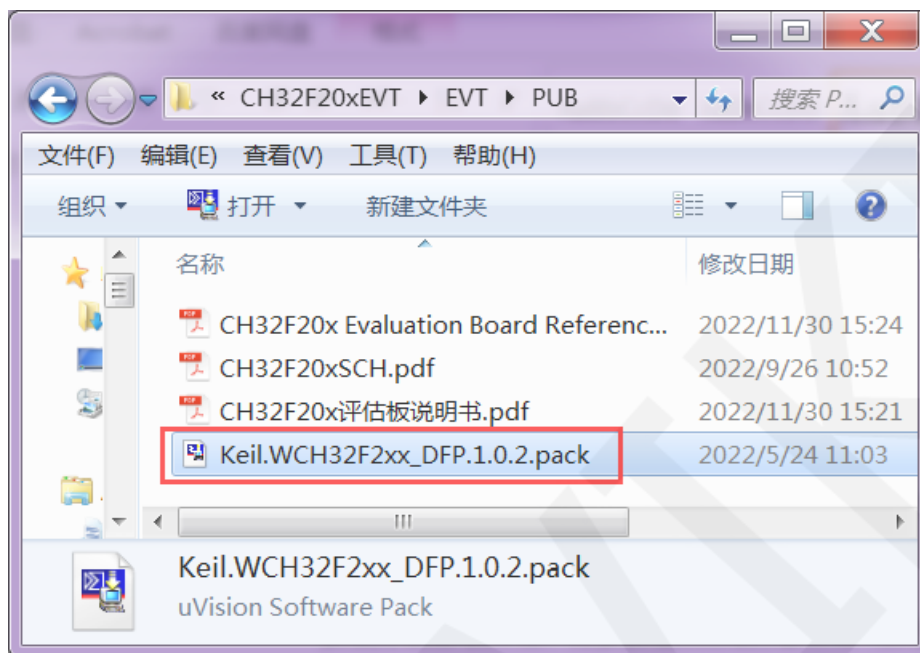
CH32F203C8T6: https://www.wch.cn/downloads/CH32F20xEVT_ZIP.html

下载官方资料包后解压，在EVT\PUB目录下可以找到pack文件，如下图所示：

CH32F103C8T6的pack:



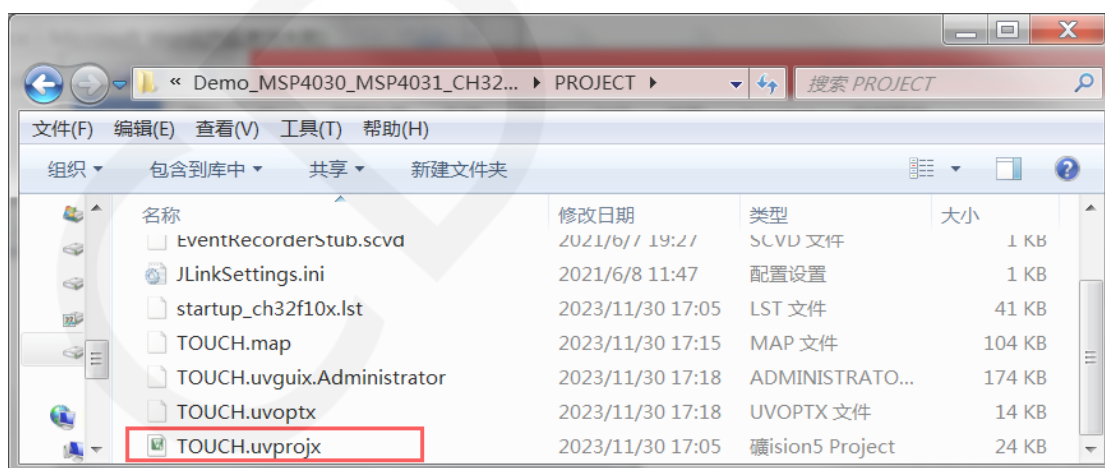
CH32F203C8T6的pack:



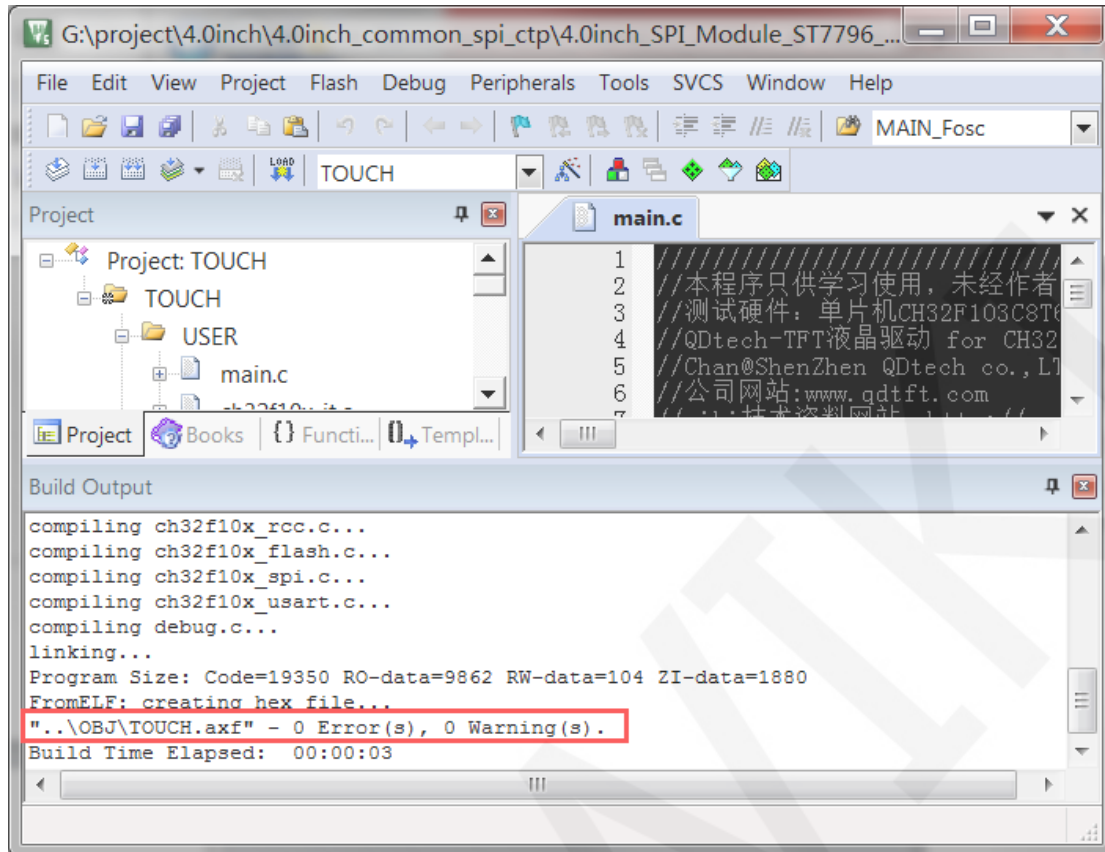
双击pack文件根据提示安装。

❖ 编译程序

库安装完成之后，打开示例程序下的 **PROJECT** 目录，找到 **uvprojx** 文件，双击打开示例工程，如下图所示：



打开示例工程后，就可以对工程代码进行修改（当然也可以不修改），修改完成后，点击编译按钮对代码进行编译，出现如下提示则说明编译成功，如下图所示：



❖ 下载并运行程序

开发板支持 SWD 下载、USB 下载以及串口下载

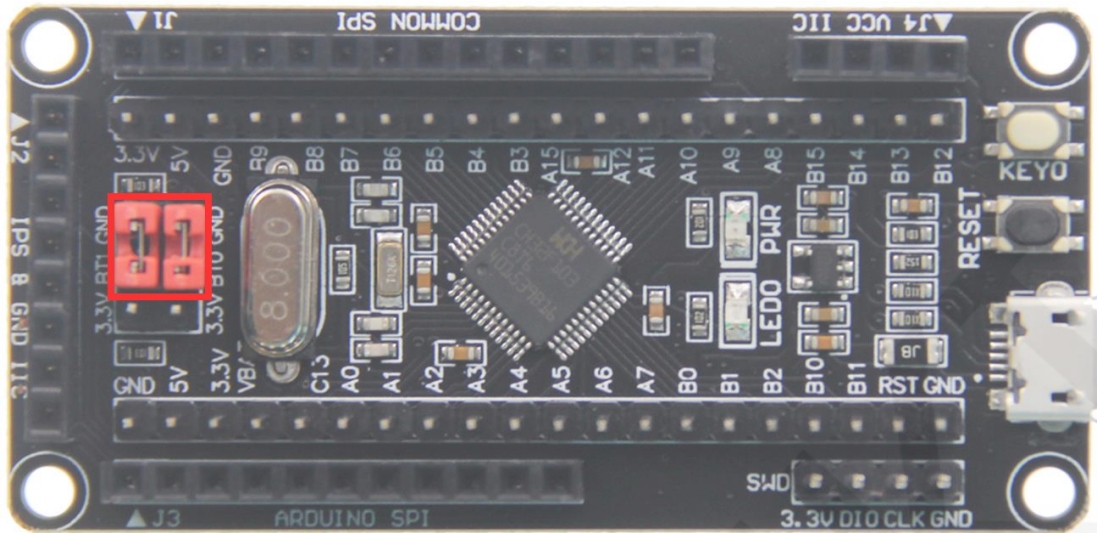
SWD 下载时，可使用 ST-Link 或 WCH-Link 下载器。

这里介绍一下 SWD 下载，其他下载方法介绍请参考开发板资料包里的说明文档或者上网查阅。

SWD 下载步骤如下（以 CH32F103C8T6 开发板为例）：

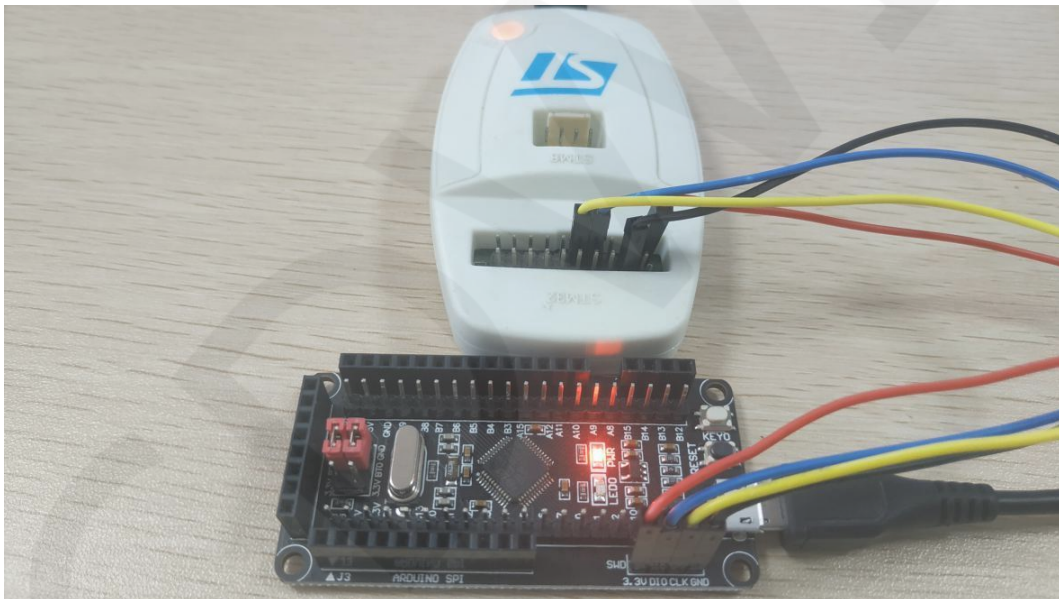
A、首先确保 MCU 的 BT0 和 BT1 引脚都保持低电平，如下图所示：

CH32F103C8T6 的 BT0 和 BT1 引脚都是用跳帽接 GND。

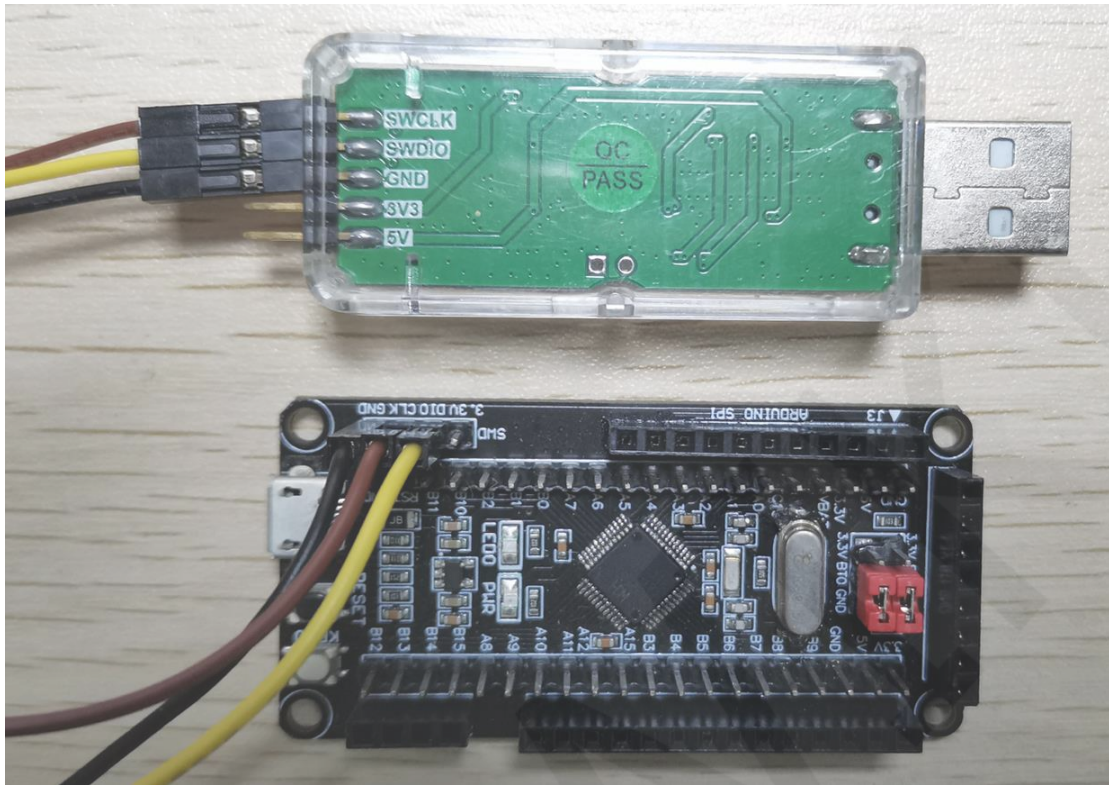


B、找到开发板 SWD 接口，将它和将仿真器（理论上只要支持 SWD 协议的仿真器都支持）引脚一一对应连接起来，如下图所示：

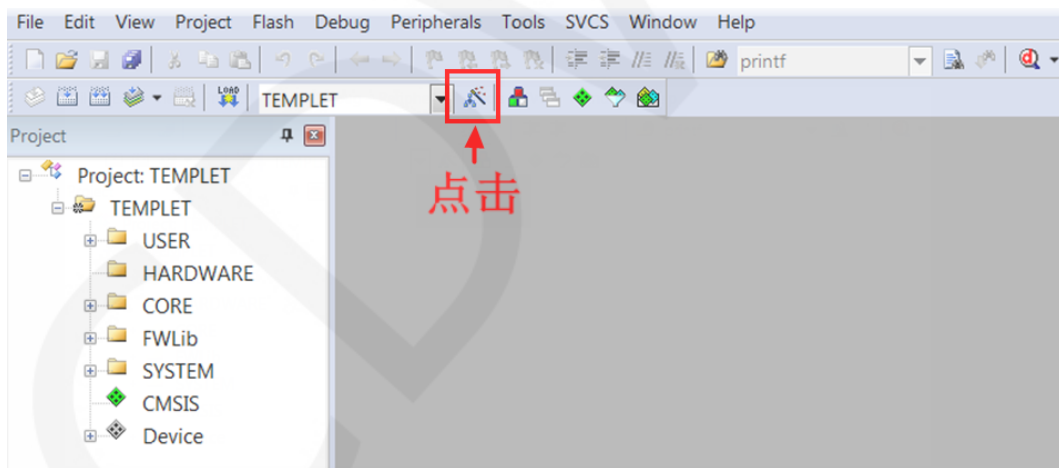
和 ST-Link 连接：



和 WCH-Link 连接:



C、打开 KEIL 工具软件，点击如下图所示按钮：



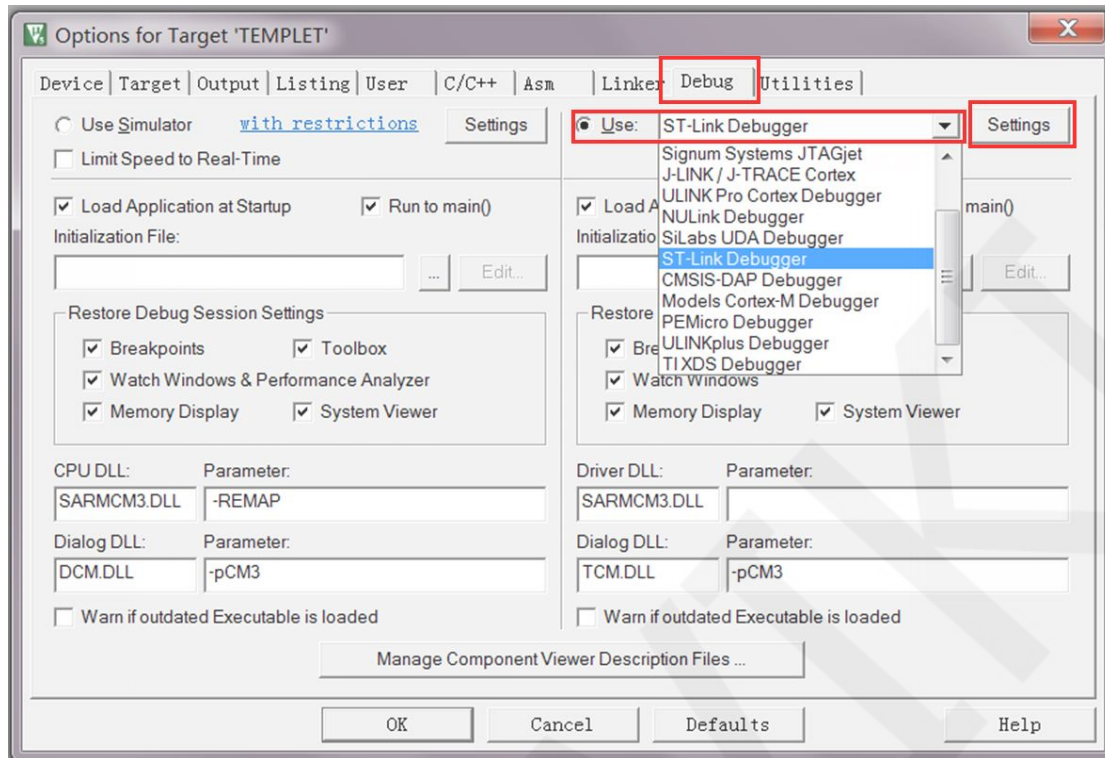
D、在弹出的界面里点击 **Debug** 按钮，然后在 **Use** 里选择仿真器。

如果使用 **ST-Link**，请选择 **ST-LINK Debugger**

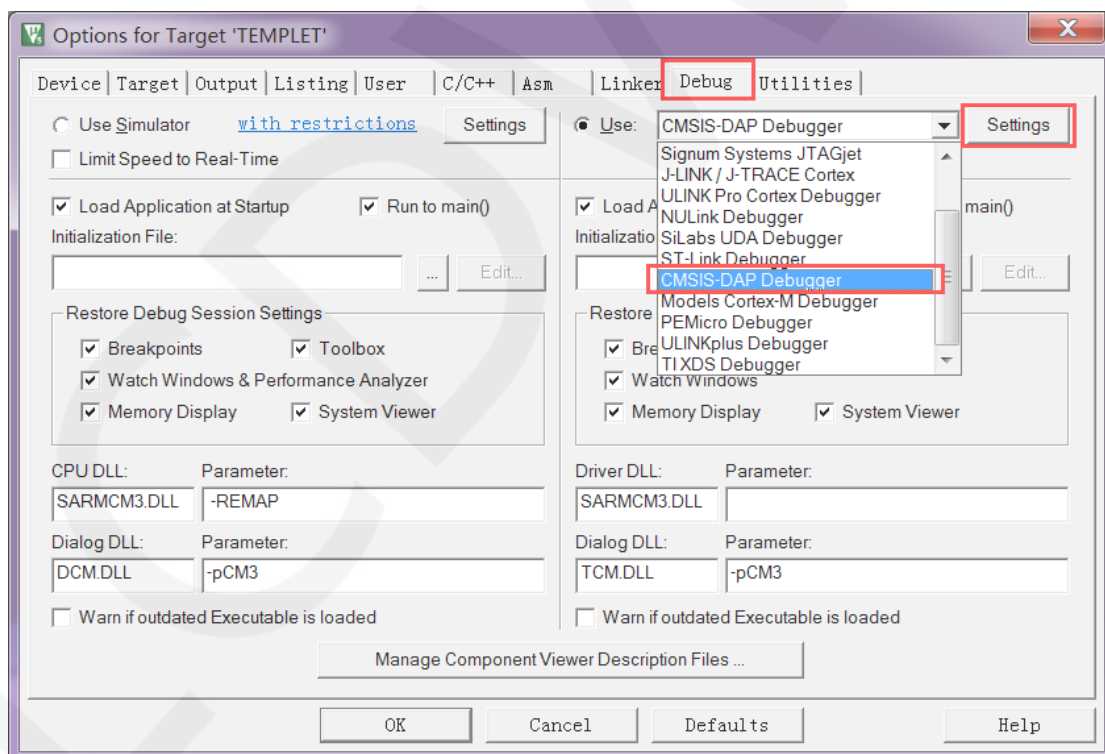
如果使用 **WCH-Link**，请选择 **CMSIS-DAP Debugger**

如下图所示：

使用 ST-Link:

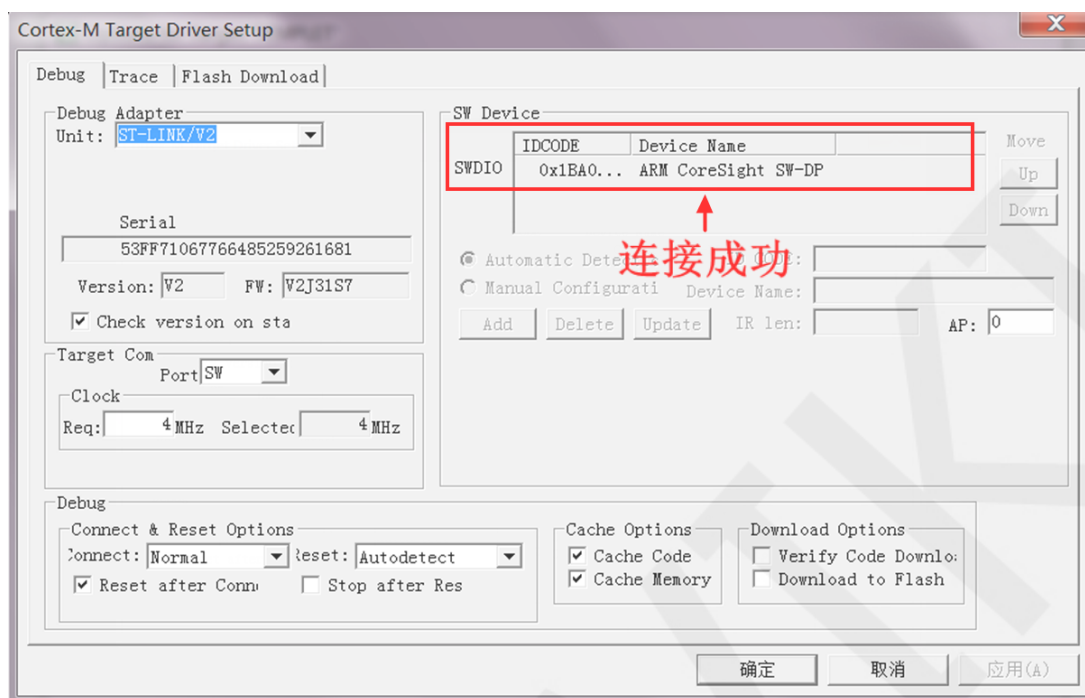


使用 WCH-Link:

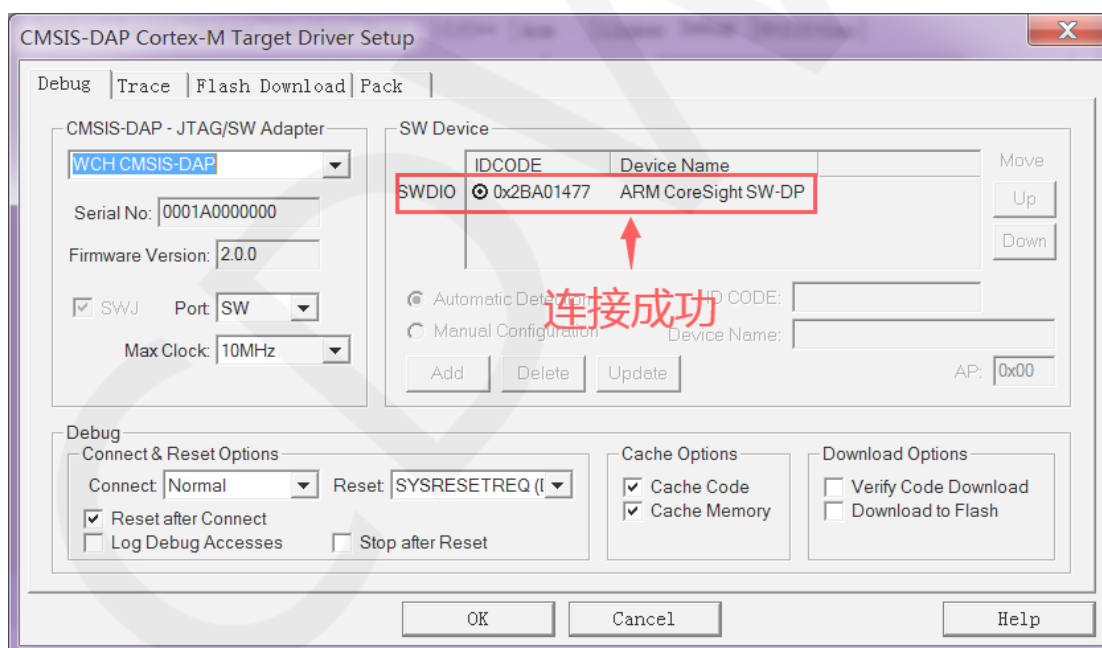


E、将开发板上电，然后点击 **Use** 旁边的 **Settings** 按钮（如上步操作所示），弹出如下界面，则说明仿真器连接成功：

ST-Link 连接成功:

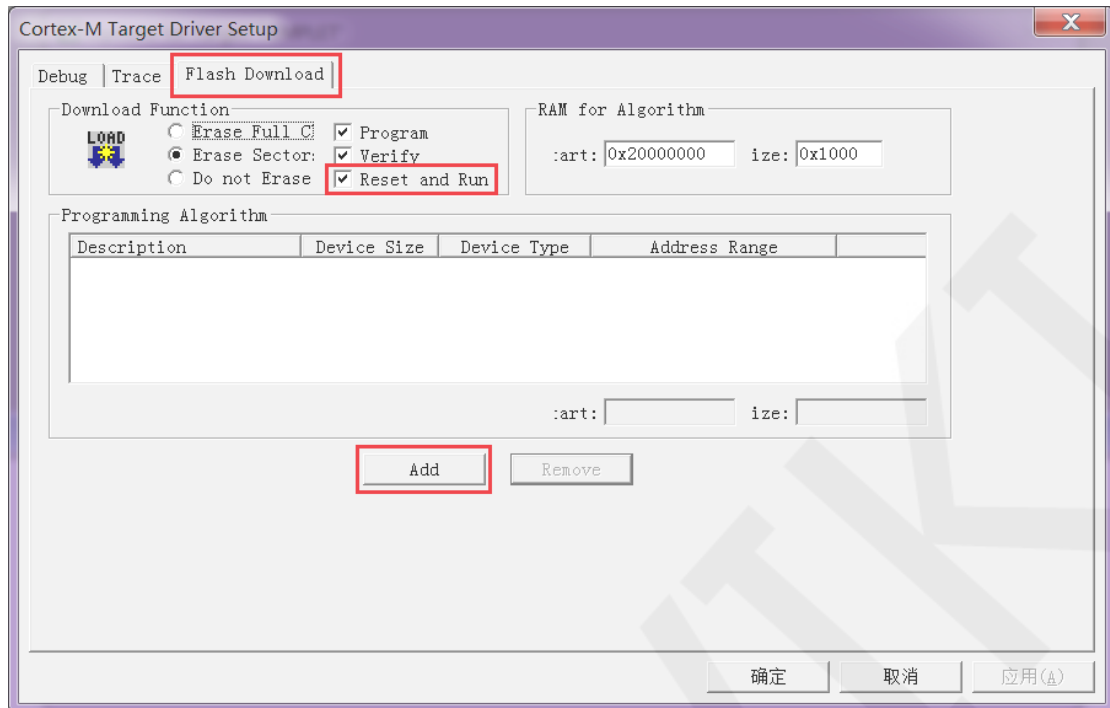


WCH-Link 连接成功:

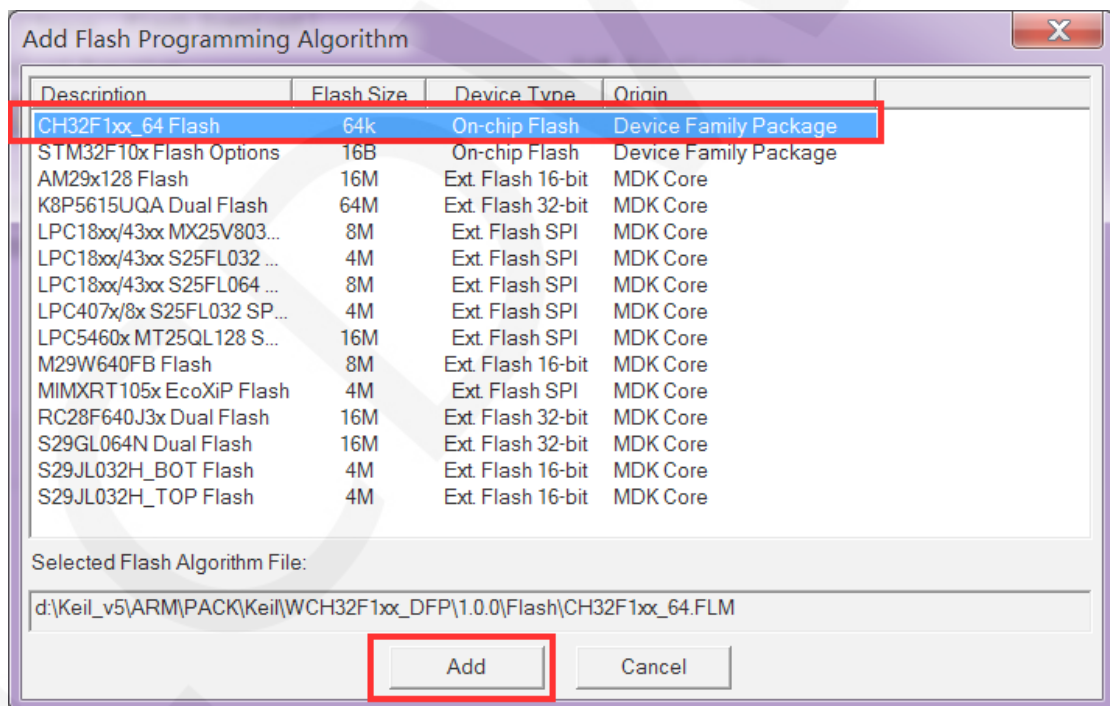


F、点击 **Flash Download** 按钮，进入 flash 设置界面，如下图所示（如果 flash 已经选择好，则该步骤可以省略）:

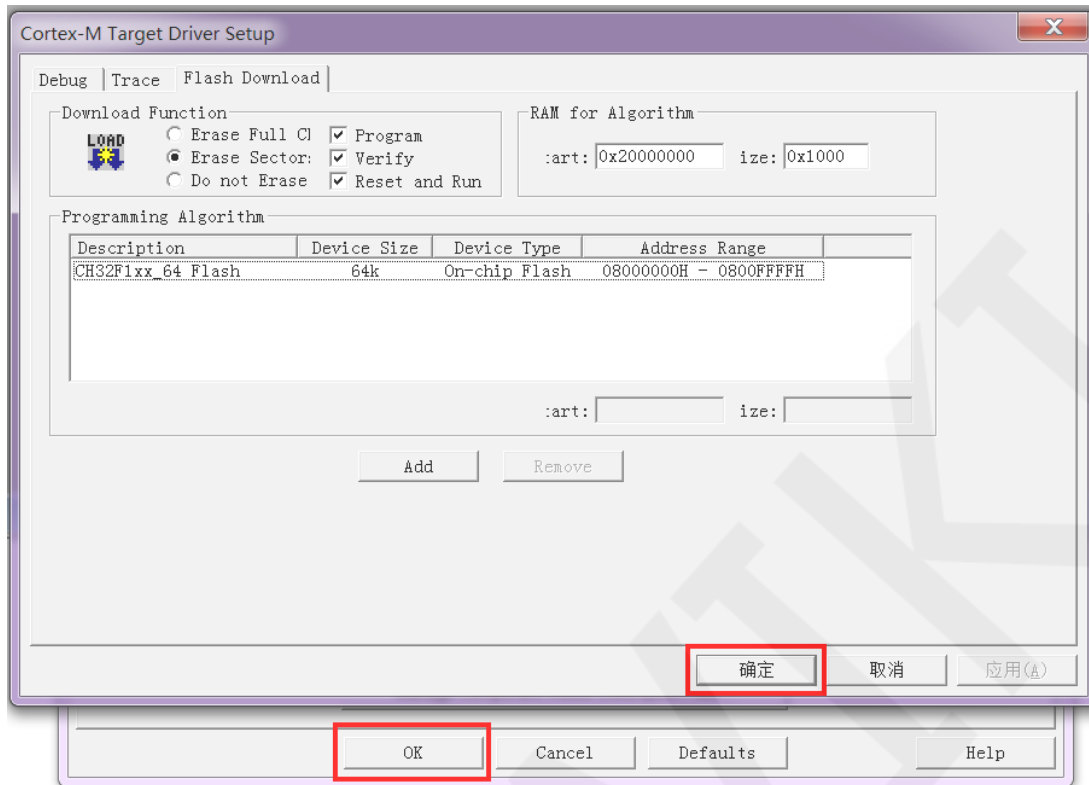
如果想要程序下载成功后自动运行，则需要将 **Reset and Run** 勾选，否则下载成功后需按复位键或者断电重启才会运行程序。



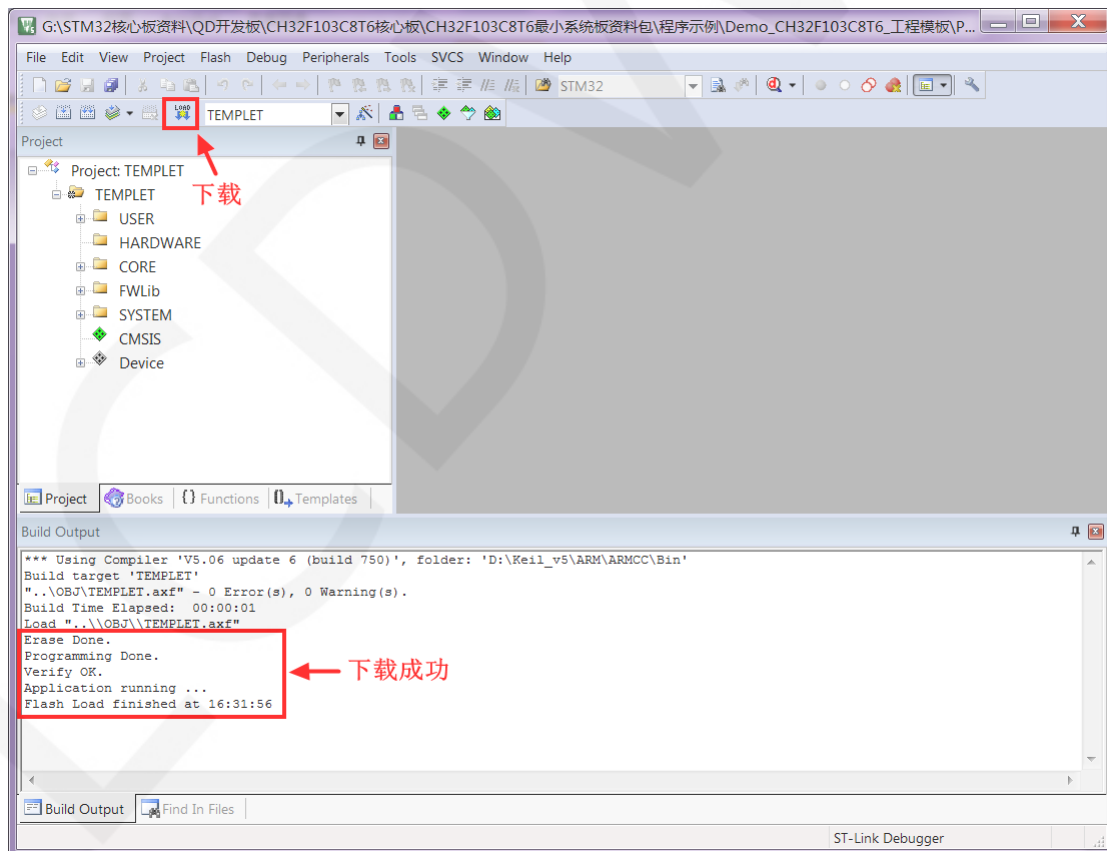
- G、 点击 **Add** 按钮 (如上图所示) 选择 flash, 一般都是选择第一个(算法已经处理好了), 选择好了, 点击下方的 **Add** 按钮退出, 如下如所示:



- H、 点击**确定**按钮和 **OK** 按钮, 退出设置界面, 如下图所示:



I、点击**下载**按钮进行程序下载，出现如下提示，则说明下载成功，如下图所示：



J、显示模块如果正常显示字符和图形，则说明程序运行成功